



# ศูนย์วิจัยข้าวเชียงราย

กองวิจัยและพัฒนาข้าว กรมการข้าว กระทรวงเกษตรและสหกรณ์  
474 ถนนพหลโยธิน ตำบลเมืองพาน อำเภอพาน จังหวัดเชียงราย 57120  
Tel . 053 - 721578 Fax. 053 - 721916

## ข้าวเตือนภัย... แจ้งเตือนสถานการณ์การระบาดของโรคไหม้

### ระวัง ! พบการระบาดของโรคไหม้ ในนาข้าว

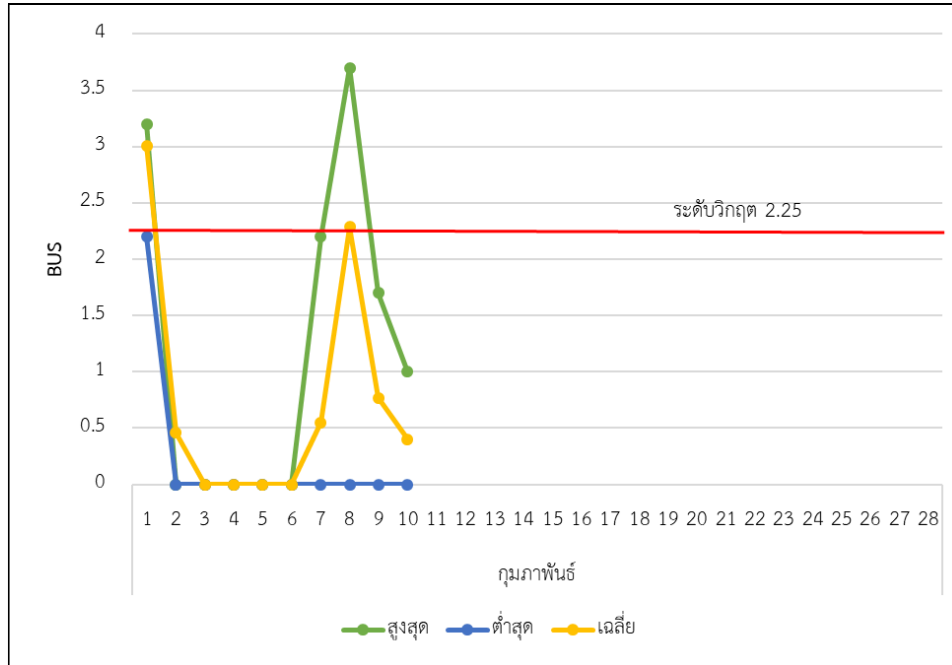
ศูนย์วิจัยข้าวเชียงรายขอแจ้งข่าวเตือนเกษตรกรผู้ทำนา ฤดูนาปรัง 2564 เนื่องจากค่า Blast Unit of Severity (BUS) คือ ค่าดัชนีที่บอกลถึงความเหมาะสม หรือ ความเสี่ยงในการเกิดโรคไหม้ของข้าว ซึ่งได้จากการวิเคราะห์ค่าอุณหภูมิความชื้นสัมพัทธ์ และช่วงเวลาน้ำค้างของแต่ละวัน ข้อมูลค่า BUS ณ ศูนย์วิจัยข้าวเชียงราย ระหว่างวันที่ 1-9 กุมภาพันธ์ 2564 เกินค่าวิกฤต 2.25 จำนวน 2 วัน ได้แก่ วันที่ 1 และ 8 กุมภาพันธ์ มีค่า BUS สูงสุด เท่ากับ 3.70 ซึ่งค่า BUS ที่วัดได้ไม่สอดคล้องกับสถานการณ์การเกิดโรคไหม้ในแปลงสำรวจ แต่ด้วยความแปรปรวนของสภาพอากาศในเดือนกุมภาพันธ์ ซึ่งมีความกดอากาศสูงหรือมวลอากาศเย็นกำลังปานกลางจากประเทศจีนแผ่ลงมาปกคลุมหลายภูมิภาคของประเทศไทย ทำให้มีอากาศเย็นถึงหนาว โดยอุณหภูมิลดลงอีกเล็กน้อยร่วมกับมีหมอกและน้ำค้างในตอนเช้า ซึ่งเป็นปัจจัยที่เอื้อต่อการระบาดของโรคไหม้ของข้าว ประกอบกับศูนย์ติดตามและแก้ไขปัญหาภัยพิบัติ ด้านการเกษตร กระทรวงเกษตรและสหกรณ์ ได้รายงานสถานการณ์การระบาดของโรคไหม้ จำนวน ๑๓ จังหวัด ได้แก่ จังหวัดแพร่ น่าน พะเยา อุทัยธานี ขอนแก่น สกลนคร มหาสารคาม บุรีรัมย์ อุบลราชธานี ยโสธร บึงกาฬ เพชรบุรี และจันทบุรี จำนวน ๑,๘๖๕ ไร่ จึงมีโอกาที่จะเกิดการระบาดของโรคไหม้ในพื้นที่จังหวัดเชียงรายได้ นอกจากนั้นในแปลงสำรวจของเกษตรกรอำเภอเวียงป่าเป้า พบอาการของโรคใบจุดสีน้ำตาลต่ำกว่าระดับเศรษฐกิจ ดังนั้นจึงขอให้เกษตรกรหมั่นสำรวจแปลงและเฝ้าระวังการระบาดของโรคไหม้ในแปลงนาของท่านด้วย

โดยเฉพาะเกษตรกรที่ใส่ปุ๋ยไนโตรเจน (ปุ๋ยยูเรีย) มากเกินไปให้เฝ้าระวังเป็นพิเศษ เพราะจะทำให้ต้นข้าวอวบ ลำต้นและใบอ่อน ง่ายต่อการเข้าทำลายของเชื้อสาเหตุได้

โดยให้เกษตรกรหมั่นตรวจแปลงนา หากพบว่าต้นข้าวของท่านมีอาการดังนี้ คือ

- ระยะกล้า** ใบมีแผล จุดสีน้ำตาลคล้ายรูปตา มีสีเทาอยู่ตรงกลางแผล ความกว้างของแผลประมาณ 2-5 มิลลิเมตรและความยาวประมาณ 10-15 มิลลิเมตร แผลสามารถขยายลุกลามและกระจายทั่วบริเวณใบ ถ้าโรครุนแรงกล้าข้าวจะแห้งพุดตาย อาการคล้ายถูกไฟไหม้
- ระยะแตกกอ** อาการพบได้ที่ใบ ข้อต่อของใบ และข้อต่อของลำต้น ขนาดแผลจะใหญ่กว่าที่พบในระยะกล้า แผลลุกลามติดต่อกันได้ที่บริเวณข้อต่อ ใบจะมีลักษณะแผลช้ำสีน้ำตาลดำ และมักหลุดจากกาบใบเสมอต้องทำการป้องกันกำจัดโดยด่วน

**ระยะออกรวง** ถ้าข้าวเพิ่งจะเริ่มให้รวง เมื่อถูกเชื้อราเข้าทำลาย เมล็ดจะลีบหมด แต่ถ้าเป็นโรคตอนรวงข้าวแก่ ใกล้เก็บเกี่ยว จะปรากฏรอยแผลช้ำสีน้ำตาลที่บริเวณคอรวง ทำให้เปราะหักง่าย รวงข้าวร่วงหล่นเสียหายมาก



**ภาพที่ 1** แผนภาพแสดงข้อมูลค่าความเสี่ยงของอากาศต่อการเกิดโรคไหม้ (BUS) ที่วิเคราะห์ได้ระหว่างวันที่ 1-9 กุมภาพันธ์ 2564 ณ ศูนย์วิจัยข้าวเชียงราย



**ภาพที่ 2** ลักษณะของโรคใบไหม้ในข้าว

## การป้องกันกำจัดโรคไหม้

- ใช้เชื้อราไตรโคเดอร์มา ฉีดพ่นป้องกันโรคไหม้
- เมื่อพบแผลโรคไหม้ทั่วไป **5 เปอร์เซ็นต์ของพื้นที่ใบ** ควรฉีดพ่นสารป้องกันกำจัดเชื้อรา เช่น ไตรไซคลาโซล ไอโซโพรโทโอเลน คาซูกาไมซิน อีดีเฟนฟอส คาร์เบนดาซิม ผสมสารจับใบตามอัตราที่ระบุ
- ใช้พันธุ์ต้านทานโรค ภาคกลาง เช่น สุพรรณบุรี 1 สุพรรณบุรี 2 สุพรรณบุรี 60 สุพรรณบุรี 90 ปราจีนบุรี 1 พลายงาม คลองหลวง 1 ข้าวเจ้าหอมพิชฌุโลก 1 กข31 กข57 และ กข43 (ยกเว้น อ่อนแอต่อโรคไหม้ที่พิชฌุโลก) ภาคเหนือ และตะวันออกเฉียงเหนือ เช่น สุรินทร์ 1 เหนียวอุบล 2 เหนียวแพร่ สันป่าตอง 1 หางยี่ 71 กุ่มเมืองหลวง ขาวโปร่งไคร้ น้ำรู่ ภาคใต้ เช่น ดอกพะยอม
- หวานเมล็ดพันธุ์ในอัตราที่เหมาะสม คือ 15 - 20 กิโลกรัม/ไร่ ควรแบ่งแปลงให้มีการระบายถ่ายเทอากาศดี และไม่ควรใส่ปุ๋ยไนโตรเจนสูงเกินไป ถ้าสูงถึง 50 กิโลกรัม/ไร่ โรคไหม้จะพัฒนาอย่างรวดเร็ว
- คลุกเมล็ดพันธุ์ด้วยสารป้องกันกำจัดเชื้อรา เช่น คาซูกาไมซิน ไตรไซคลาโซล คาร์เบนดาซิม โพรคลอราซ ตามอัตราที่ระบุ ในแหล่งที่เคยมีโรคระบาดและพบแผลโรคไหม้ทั่วไป 5 เปอร์เซ็นต์ของพื้นที่ใบ ควรฉีดพ่นสารป้องกันกำจัดเชื้อรา เช่น คาซูกาไมซิน อีดีเฟนฟอส ไตรไซคลาโซล ไอโซโพรโทโอเลน คาร์เบนดาซิม ตามอัตราที่ระบุ

**ข้อควรระวัง :** ข้าวพันธุ์สุพรรณบุรี 1 สุพรรณบุรี 60 และชยันต 1 ที่ปลูกในภาคเหนือตอนล่าง พบว่า แสดงอาการรุนแรงในบางพื้นที่ และบางปี โดยเฉพาะเมื่อสภาพแวดล้อมเอื้ออำนวย เช่น ฝนพำ หรือหมอก น้ำค้างจัด อากาศเย็น ใส่ปุ๋ยมากเกินไปจนความจำเป็น หรือเป็นดินหลังน้ำท่วม

## “ข้อควรระวังการใช้สารเคมี

ต้องปฏิบัติตามคำแนะนำการใช้สารเคมีที่ถูกต้องและเหมาะสมอย่างเคร่งครัด”

ติดต่อสอบถามเพิ่มเติมได้ที่ ศูนย์วิจัยข้าวเชียงราย โทร 053-721578

## สอบถามข้อมูลเพิ่มเติม:

ศูนย์วิจัยข้าวเชียงราย อำเภอพาน จังหวัดเชียงราย โทรศัพท์ ๐ - ๕๓๗๒ - ๑๕๗๘  
และโทรสาร ๐ - ๕๓๗๒ - ๑๙๑๖ ไปรษณีย์อิเล็กทรอนิกส์: cri\_rrc@rice.mail.go.th