



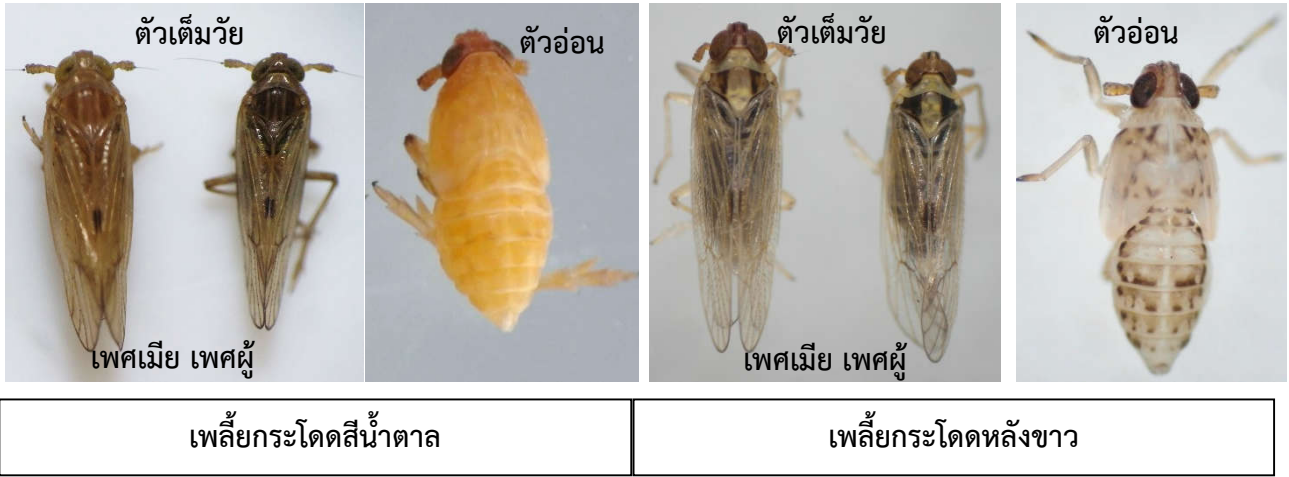
ศูนย์วิจัยข้าวเชียงราย

กองวิจัยและพัฒนาข้าว กรมการข้าว กระทรวงเกษตรและสหกรณ์
474 ถนนพหลโยธิน ตำบลเมืองพาน อำเภอพาน จังหวัดเชียงราย 57120
Tel. 053 -721578 Fax. 053 -721916

ข้าวเดือนภัย เพลี้ยกระโดดสีน้ำตาล-เพลี้ยกระโดดหลังขาว และโรคไหม้คอรวง ระบาดในนาข้าว

ระวัง ! เพลี้ยกระโดดสีน้ำตาล-เพลี้ยกระโดดหลังขาว และโรคไหม้คอรวงระบาดในนาข้าว

ศูนย์วิจัยข้าวเชียงราย ขอแจ้งข่าวเดือนเกษตรกรผู้ทำนา ฤดูนาปรัง 2564 เนื่องจากพบประชากรเพลี้ยกระโดดสีน้ำตาลและเพลี้ยกระโดดหลังขาวในกับดักแสงไฟ ณ ศูนย์วิจัยข้าวเชียงราย ระหว่างเดือนกุมภาพันธ์ถึงเมษายน เพิ่มสูงขึ้นอย่างต่อเนื่อง อีกทั้งในแปลงสำรวจของเกษตรกรอำเภอพาน เชียงของ และเวียงชัย พบประชากรตัวอ่อนและตัวเต็มวัย เพลี้ยกระโดดสีน้ำตาล ในนาข้าว (นาหว่าน) เฉลี่ย 0.20 – 0.75 ตัวต่อต้น ซึ่งต่ำกว่าระดับเศรษฐกิจ สำหรับเพลี้ยกระโดดหลังขาวพบตัวอ่อนและตัวเต็มวัยเฉลี่ย 0.90 – 6.95 ตัวต่อต้น ซึ่งสูงกว่าระดับเศรษฐกิจ รวมถึงในแปลงสำรวจอำเภอแม่ลาว เวียงป่าเป้า แม่สาย และแปลงติดตามสถานการณ์ศัตรูข้าวศูนย์วิจัยข้าวเชียงราย(นาปักดำ) พบตัวอ่อนและตัวเต็มวัย เพลี้ยกระโดดสีน้ำตาล เฉลี่ย 0.15 – 0.55 ตัวต่อกอ ตัวอ่อนและตัวเต็มวัยเพลี้ยกระโดดหลังขาว เฉลี่ย 0.40 – 3.55 ตัวต่อกอ แม้ว่าจำนวนเพลี้ยกระโดดสีน้ำตาลและเพลี้ยกระโดดหลังขาว ในบางพื้นที่มีจำนวนต่ำกว่าระดับเศรษฐกิจ แต่เนื่องจากสภาพแวดล้อมที่เหมาะสม มีพายุฤดูร้อนเกิดขึ้น จึงมีโอกาที่จะมีการอพยพของเพลี้ยกระโดดสีน้ำตาล รวมทั้งเพลี้ยกระโดดหลังขาวเข้ามาเพิ่มเติมในพื้นที่ปลูกข้าว อีกทั้งมีการแจ้งรายงานการระบาดของเพลี้ยกระโดดสีน้ำตาลในข้าวพันธุ์สันป่าตอง 1 พื้นที่ ม.1 ม.3 ม.15 ต.ปงสนุก และ บ้านน้ำบัว ต.น้ำบัว อ.เวียงสา จ.น่าน ข้าวอยู่ในระยะเริ่มออกดอก-ก่อนเก็บเกี่ยว จำนวน 1,211 ไร่ พบเพลี้ยกระโดดสีน้ำตาลเฉลี่ย 79 ตัวต่อกอ ส่งผลให้ข้าวแสดงอาการไหม้และต้นแห้งตาย คาดว่าแมลงมีปริมาณมากในแปลงนาตั้งแต่ข้าวอายุได้ 40 วัน เพราะพบจำนวนแมลงมากและหลายรุ่น สาเหตุเกิดจากเกษตรกรหว่านข้าวหนาแน่นเกินไปซึ่งส่วนใหญ่ หว่าน 25-30 กิโลกรัมต่อไร่ และใส่ปุ๋ยไนโตรเจนสูง ดังนั้นเกษตรกรแต่ละพื้นที่ควรหมั่นสำรวจแปลงนา โดยเฉพาะในพื้นที่ที่พบจำนวนเพลี้ยกระโดดสีน้ำตาลและเพลี้ยกระโดดหลังขาวสูงกว่าระดับเศรษฐกิจ เพื่อป้องกันการระบาดของเพลี้ยกระโดดทั้งสองชนิด หากพบ**เพลี้ยกระโดดทั้งสองชนิด จำนวน 1 ตัวต่อต้น (ในนาหว่าน) หรือจำนวน 10 ตัวต่อกอ (ในนาปักดำ)** ให้ดำเนินการป้องกันกำจัดตามคำแนะนำของกรมการข้าว จึงขอให้เกษตรกรเฝ้าระวังการระบาดของเพลี้ยกระโดดทั้งสองชนิด และศัตรูข้าวอื่น ๆ ในแปลงนาของท่านด้วย



ภาพที่ 1 เพลี้ยกระโดดสีน้ำตาล และเพลี้ยกระโดดหลังขาวในระยะตัวอ่อนและตัวเต็มวัย

การควบคุมการระบาดของเพลี้ยกระโดดสีน้ำตาลและเพลี้ยกระโดดหลังขาว

การป้องกันไม่ให้เกิดการระบาด

1. ควรสังเกตเพลี้ยกระโดดสีน้ำตาลที่มาเล่นไฟตามบ้านหรือไฟข้างถนน หากพบจำนวนมากควรเลื่อนการปลูกข้าวออกไป
2. เลือกใช้พันธุ์ต้านทาน เช่น กข29 กข31 กข41 กข47 กข49 พิษณุโลก 2 สุพรรณบุรี 1 สุพรรณบุรี 2 สุพรรณบุรี 90 และควรเปลี่ยนพันธุ์ข้าวทุก 6 - 8 ฤดูปลูก
3. ใช้อัตราเมล็ดพันธุ์ 15 - 20 กิโลกรัมต่อไร่ หรือปักดำ หรือ โยนกล้า
4. ไม่ปลูกข้าวต่อเนื่อง ควรพักนา อย่างน้อย 1 เดือน
5. ไม่ควรขังน้ำในนาตลอดเวลา
6. ควรแบ่งใส่ปุ๋ย 2 ครั้ง ครั้งที่ 1 ไม่เกิน 30 - 35 กิโลกรัมต่อไร่ ครั้งที่ 2 ไม่เกิน 10 กิโลกรัมต่อไร่
7. ไม่ใช้สารฆ่าแมลงในช่วง 40 วันหลังหว่าน
8. แปลงนาที่พบตัวอ่อนเพลี้ยกระโดดทั้งสองชนิด น้อยกว่า 1 ตัวต่อต้น (ในนาหว่าน) หรือจำนวน 10 ตัวต่อกอ (ในนาปักดำ) ให้ระบายน้ำออกจากแปลงนาให้ดินพอเปียก ทิ้งไว้ 7 - 10 วัน

การควบคุมไม่ให้ขยายพื้นที่การแพร่ระบาด

1. แปลงนาที่พบตัวอ่อนเพลี้ยกระโดดทั้งสองชนิด มากกว่า 1 ตัวต่อต้น (ในนาหว่าน) หรือจำนวน 10 ตัวต่อกอ (ในนาปักดำ) ให้ใช้สารเคมีตามคำแนะนำของกรมการข้าว

ข้าวอายุ 40 - 60 วันหลังหว่าน	ใช้ <u>บูโพรเฟซิน</u> หรือ <u>บูโพรเฟซิน+ไอโซโพรคาร์บ</u>
ข้าวอายุ 60 วันหลังหว่านถึงเก็บเกี่ยว	ใช้ <u>ไดโนทีฟูแรน</u> หรือ <u>ไพรมีโทรีซิน</u> หรือ <u>อีโทเฟนพรีอ็กซ์</u>
2. ฉีดพ่นเชื้อราบิวเวอเรีย หรือ สารสกัดสะเดา เพื่อป้องกันกำจัด
3. ถ้าพบอาการไหม้เกิน 70 เปอร์เซ็นต์ ควรไถกลบและปลูกใหม่ (พักแปลงนาประมาณ 1 เดือน)
4. ในระยะกล้าและก่อนเก็บเกี่ยวหากพบเพลี้ยกระโดดสีน้ำตาลจำนวนมาก ใช้เครื่องดูดแมลงเพื่อกำจัดตัวเต็มวัย

5. **ห้ามใช้** สารฆ่าแมลงที่ทำให้เพลิงระเบิดเพิ่มขึ้น (37 ชนิด รายชื่อแสดงในตาราง)

สารฆ่าแมลง	ประเภทของสาร
กลุ่มไฟรีทรอยด์สังเคราะห์	
1. แอลฟาไซเพอร์เมทริน 10% อีซี	ชนิดพ่นน้ำ
2. ไซแอลโทริน แอล 5% อีซี	ชนิดพ่นน้ำ
3. ไซเพอร์เมทริน 15% อีซี, 25% อีซี	ชนิดพ่นน้ำ
4. เดคาเมทริน 3%, 31% อีซี	ชนิดพ่นน้ำ
6. เพนแวลอเรต 38% อีซี	ชนิดพ่นน้ำ
7. เพอร์เมทริน 50% อีซี	ชนิดพ่นน้ำ
8. แลมป์ดาไซแอลโทริน	ชนิดพ่นน้ำ
กลุ่มสารผสมไฟรีทรอยด์สังเคราะห์	
1. บีพีเอ็มซี/แอลฟาไซเพอร์เมทริน 40%/1% อีซี	ชนิดพ่นน้ำ
2. บูโพรเพซิน/ไซแอลโทริน 2.5%/1.25% อีซี	ชนิดพ่นน้ำ
3. บูโพรเพซิน/เดคาเมทริน 5%/0.625% อีซี	ชนิดพ่นน้ำ
4. บูโพรเพซิน/เดคาเมทริน 10%/0.625% อีซี	ชนิดพ่นน้ำ
5. คาร์โบซัลแฟน/ไซเพอร์เมทริน 15%/5% อีซี	ชนิดพ่นน้ำ
6. เพนิโตรไทออน/เพนแวลอเรต 25%/5% อีซี	ชนิดพ่นน้ำ
กลุ่มออร์กาโนฟอสเฟต	
1. ไชยาโนเฟนฟอส 40% อีซี	ชนิดพ่นน้ำ
2. เมทิล พาราไทออน 50% อีซี	ชนิดพ่นน้ำ
3. ไอโซซาไทออน 50% อีซี	ชนิดพ่นน้ำ
4. ฟอสซาโลน 35% อีซี	ชนิดพ่นน้ำ
5. ไพริดาเฟนไทออน 75% ดับบลิวพี	ชนิดพ่นน้ำ
6. ควินาลฟอส 25% อีซี	ชนิดพ่นน้ำ
7. เตตระคลอร์วินฟอส 75% ดับบลิวพี	ชนิดพ่นน้ำ
8. ไตรอะโซฟอส 40% อีซี	ชนิดพ่นน้ำ
9. เพนิโตรไทออน/บีพีเอ็มซี 40%/15% อีซี	ชนิดพ่นน้ำ
10. คลอร์ไพริฟอส 2% จี	ชนิดเม็ด
11. ไอซาโซฟอส 2.5%, 3% จี	ชนิดเม็ด
12. ไดอะซินอน 5%, 10% จี, 20% อีซี	ชนิดเม็ดและชนิดน้ำ
13. อีทริมฟอส 5% จี	ชนิดเม็ด
14. ควินาลฟอส 3% จี	ชนิดเม็ด
15. ซาลิไทออน 5% จี	ชนิดเม็ด
16. เทอร์บูฟอส 3% จี	ชนิดเม็ด
17. โฟโนฟอส 5% จี	ชนิดเม็ด

กลุ่มคาร์บาเมต	ชนิดพ่นน้ำ
1. เบนฟูราคาร์บ 20% อีซี	ชนิดพ่นน้ำ
2. เมโทมิล 19.8% อีซี	ชนิดพ่นน้ำ
3. เฟนโทเอต 50% อีซี	ชนิดเม็ด
4. คาร์โบฟูแรน 3%	
กลุ่มอะเวอร์เม็กติน	
1. อะบาเม็กติน	ชนิดพ่นน้ำ

นอกจากนั้น ค่า Blast Unit of Severity (BUS) คือ ค่าดัชนีที่บอกลถึงความเหมาะสม หรือ ความเสี่ยงในการเกิดโรคใหม่ของข้าว ซึ่งได้จากการวิเคราะห์ค่าอุณหภูมิความชื้นสัมพัทธ์ และช่วงเวลาน้ำค้างของแต่ละวัน ข้อมูลค่า BUS ณ ศูนย์วิจัยข้าวเชียงราย ระหว่างวันที่ 1-7 เมษายน 2564 เกินค่าวิกฤต 2.25 จำนวน 4 วัน ติดต่อกันซึ่งมีค่า BUS สูงสุด เท่ากับ 5.09 อีกทั้งความแปรปรวนของสภาพอากาศในเดือนนี้มีพายุฤดูร้อนเกิดขึ้น ร่วมกับมีหมอกและน้ำค้างในตอนเช้า สลับอากาศร้อนในตอนกลางวัน ซึ่งเป็นปัจจัยที่เอื้อต่อการระบาดของโรคใหม่ของข้าว ประกอบกับศูนย์ติดตามและแก้ไขปัญหาภัยพิบัติ ด้านการเกษตร กระทรวงเกษตรและสหกรณ์ ได้รายงานสถานการณ์การระบาดของโรคใหม่ในระยะกล้า จำนวน ๑๓ จังหวัด ได้แก่ จังหวัดแพร่ น่าน พะเยา อุทัยธานี ขอนแก่น สกลนคร มหาสารคาม บุรีรัมย์ อุบลราชธานี ยโสธร บึงกาฬ เพชรบุรี และจันทบุรี จำนวน ๑,๘๖๕ ไร่ จึงมีโอกาที่จะเกิดการระบาดของโรคใหม่ในระยะออกรวง (โรคไหม้คอรวง) ในพื้นที่จังหวัดเชียงรายได้ ดังนั้นจึงขอให้เกษตรกรหมั่นสำรวจแปลงและเฝ้าระวังการระบาดของโรคใหม่ในแปลงนาของท่านด้วย

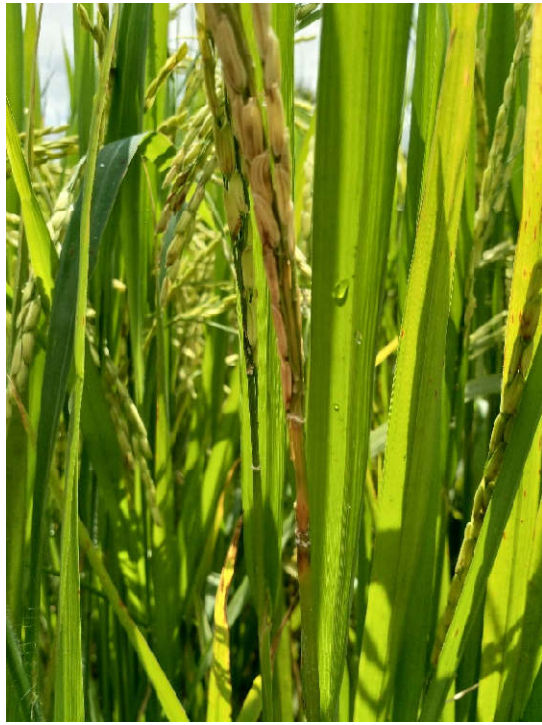
โดยเฉพาะเกษตรกรที่ใส่ปุ๋ยไนโตรเจน (ปุ๋ยยูเรีย) มากเกินไปให้เฝ้าระวังเป็นพิเศษ เพราะจะทำให้ต้นข้าวอวบ ลำต้นและใบอ่อน ง่ายต่อการเข้าทำลายของเชื้อสาเหตุได้

โดยให้เกษตรกรหมั่นตรวจแปลงนา หากพบว่าต้นข้าวของท่านมีอาการดังนี้ คือ

ระยะกล้า ใบมีแผล จุดสีน้ำตาลคล้ายรูปตา มีสีเทาอยู่ตรงกลางแผล ความกว้างของแผลประมาณ 2-5 มิลลิเมตรและความยาวประมาณ 10-15 มิลลิเมตร แผลสามารถขยายลุกลามและกระจายทั่วบริเวณใบ ถ้าโรครุนแรงกล้าข้าวจะแห้งพุ่มตาย อาการคล้ายถูกไฟไหม้

ระยะแตกกอ อาการพบได้ที่ใบ ข้อต่อของใบ และข้อต่อของลำต้น ขนาดแผลจะใหญ่กว่าที่พบในระยะกล้า แผลลุกลามติดต่อกันได้ที่บริเวณข้อต่อ ใบจะมีลักษณะแผลข้างสีน้ำตาลดำ และมักหลุดจากกาบใบเสมอต้องทำการป้องกันกำจัดโดยด่วน

ระยะออกรวง ถ้าข้าวเพิ่งจะเริ่มให้รวง เมื่อถูกเชื้อราเข้าทำลาย เมล็ดจะลีบหมด แต่ถ้าเป็นโรคคอรวงข้าวแก่ใกล้เก็บเกี่ยว จะปรากฏรอยแผลข้างสีน้ำตาลที่บริเวณคอรวง ทำให้เปราะหักง่าย รวงข้าวร่วงหล่น เสียหายมาก



ลักษณะอาการของโรคไหม้คอรวง ในข้าวระยะออกรวง

การป้องกันกำจัด

- ใช้เชื้อราไตรโคเดอร์มา ฉีดพ่นป้องกันโรคไหม้
- เมื่อพบแผลโรคไหม้ทั่วไป 5 เปอร์เซ็นต์ของพื้นที่ใบ ควรฉีดพ่นสารป้องกันกำจัดเชื้อรา เช่น ไตรโซคลาโซล ไอโซโพรโทโอเลน คาซูกาไมซิน อีดีเฟนฟอส คาร์เบนดาซิม ผสมสารจับใบตามอัตราที่ระบุ
- ใช้พันธุ์ต้านทานโรค ภาคกลาง เช่น สุพรรณบุรี 1 สุพรรณบุรี 2 สุพรรณบุรี 60 สุพรรณบุรี 90 ปราจีนบุรี 1 พลายงาม คลองหลวง 1 ข้าวเจ้าหอมพิชญ์โลก 1 กข31 กข57 และ กข43 (ยกเว้น อ่อนแอต่อโรคไหม้ที่พิชญ์โลก) ภาคเหนือ และตะวันออกเฉียงเหนือ เช่น สุรินทร์ 1 เหนียวอุบล 2 เหนียวแพร่ สันป่าตอง 1 ทางยี 71 กูเมืองหลวง ขาวโปรงไคร้ น้ำภูภาคใต้ เช่น ดอกพะยอม
- หวานเมล็ดพันธุ์ในอัตราที่เหมาะสม คือ 15-20 กิโลกรัม/ไร่ ควรแบ่งแปลงให้มีการระบายถ่ายเทอากาศดี และไม่ควรใส่ปุ๋ยไนโตรเจนสูงเกินไป ถ้าสูงถึง 50 กิโลกรัม/ไร่ โรคไหม้จะพัฒนาอย่างรวดเร็ว
- คลุกเมล็ดพันธุ์ด้วยสารป้องกันกำจัดเชื้อรา เช่น คาซูกาไมซิน ไตรโซคลาโซล คาร์เบนดาซิม โพรคลอราซ ตามอัตราที่ระบุ ในแหล่งที่เคยมีโรคระบาดและพบแผลโรคไหม้ทั่วไป 5 เปอร์เซ็นต์ของพื้นที่ใบ ควรฉีดพ่นสารป้องกันกำจัดเชื้อรา เช่น คาซูกาไมซิน อีดีเฟนฟอส ไตรโซคลาโซล ไอโซโพรโทโอเลน คาร์เบนดาซิม ตามอัตราที่ระบุ

ข้อควรระวัง : ข้าวพันธุ์สุพรรณบุรี 1 สุพรรณบุรี 60 และชัยนาท 1 ที่ปลูกในภาคเหนือตอนล่าง พบว่า แสดงอาการรุนแรงในบางพื้นที่ และบางปี โดยเฉพาะเมื่อสภาพแวดล้อมเอื้ออำนวย เช่น ฝนพำ หรือหมอก น้ำค้างจัด อากาศเย็น ใส่ปุ๋ยมากเกินไปจนความจำเป็น หรือเป็นดินหลังน้ำท่วม

สอบถามข้อมูลเพิ่มเติม:

ศูนย์วิจัยข้าวเชียงราย อำเภอพาน จังหวัดเชียงราย โทรศัพท์ 0 5372 1578
และโทรสาร 0 5372 1916 ไปรษณีย์อิเล็กทรอนิกส์ : cri_rrc@rice.mail.go.th

“ข้อควรระวังการใช้สารเคมี

ต้องปฏิบัติตามคำแนะนำการใช้สารเคมีที่ถูกต้องและเหมาะสมอย่างเคร่งครัด”

ติดต่อสอบถามเพิ่มเติมได้ที่ ศูนย์วิจัยข้าวเชียงราย โทร 053-721578